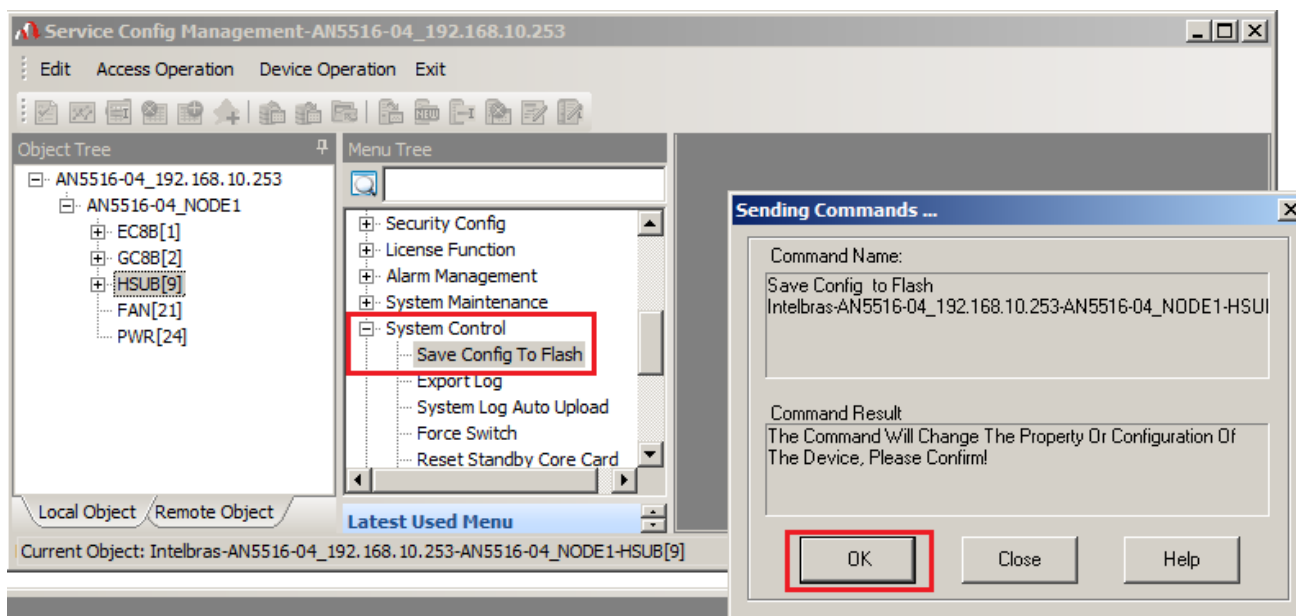


Premissas:

- ✓ Utilizar a versão do ANM 2000
- ✓ Realizar o procedimento para permitir a utilização de ONUs de outros fabricantes antes de ativar as ONUs
- ✓ Realizar o procedimento de ativação de ONUs

OBSERVAÇÃO:

- ✓ O ANM atribuí um tipo genérico para a ONU após sua ativação, por este motivo durante a configuração de VLAN, é exibido outras interfaces para configuração, porém por padrão a LAN 1 é selecionada, não altere esta opção.
- ✓ No ANM para a configuração realizada se manter persistente, ou seja, após um reboot se manter configurado, deve-se acessar a placa de gerencia, acessar a opção "Save Config To Flash" e confirmar a operação.



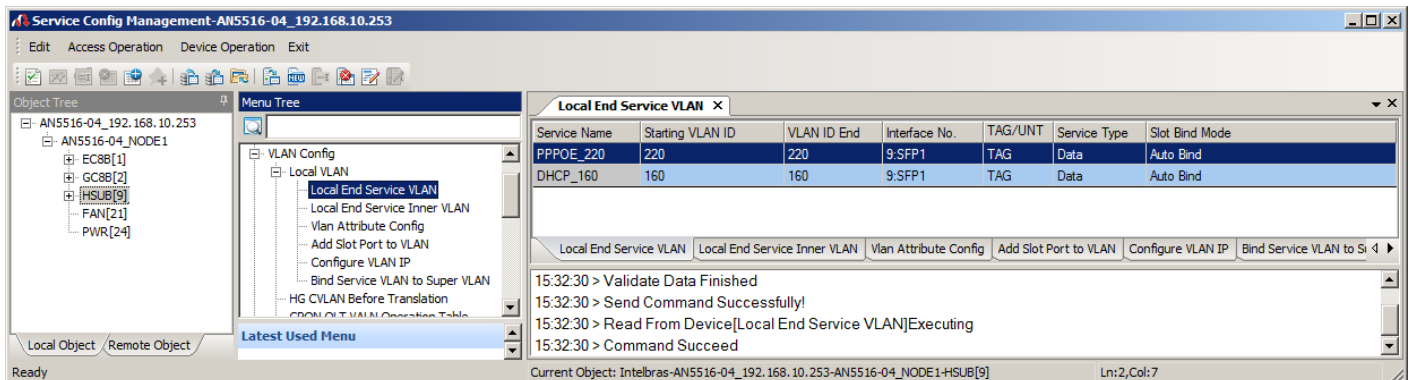
VERSÃO: ONU 110B

Versão de firmware 1.0-181220 e

Sistema	
Nome do Dispositivo	ONU110B
Tempo Ativo	2 min
Versão de Firmware	1.0-181220
Uso de CPU	0%
Uso de Memória	24%

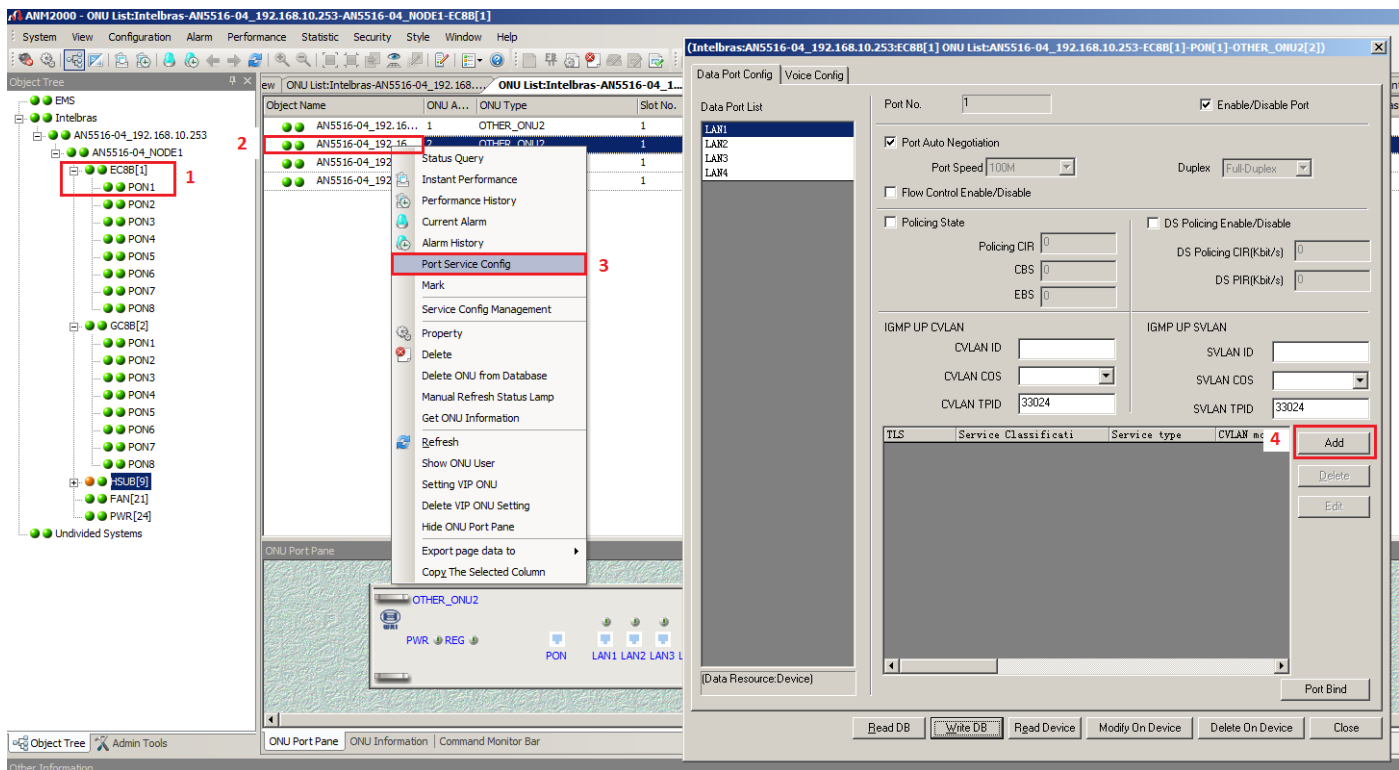
Configuração necessária na OLT

No exemplo abaixo, existem duas VLANs configuradas na porta SFP1 de uplink, uma provendo acesso a um servidor PPPoE (vlan220) e outra provendo acesso a um servidor DHCP (vlan160).



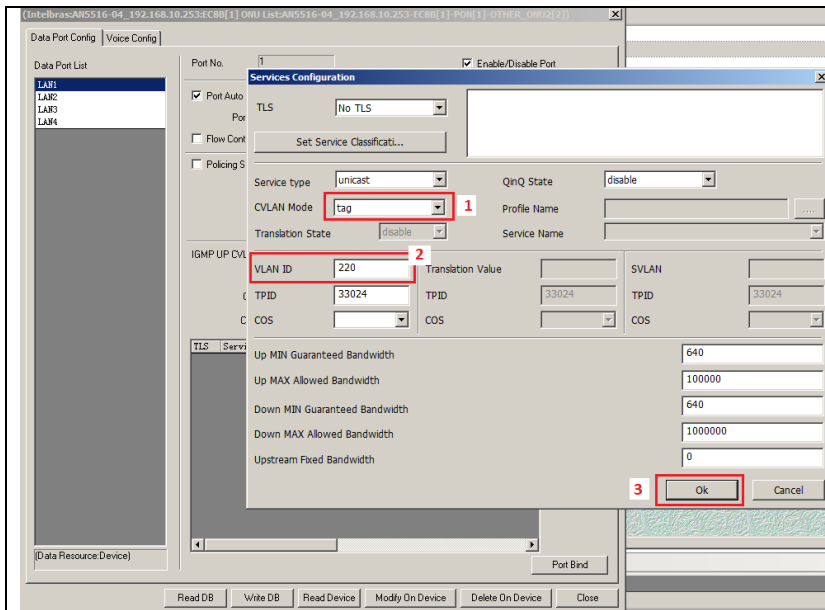
O próximo passo será configurar a VLAN 220 diretamente na ONU 110B através do ANM, este passo é requerido apenas para a ONU 110B configurada conforme padrão de fábrica.

➤ Para a configuração da solução, seguir os passos abaixo:



- 1: Clique na porta EPON em que a ONU está ativada.
- 2: Clique com o botão direito do mouse na ONU desejada.
- 3: Clique em "Port Service Config". Neste momento será aberto uma janela contendo as opções de configurações.
- 4: Clique em "Add" para abrir a janela de configuração de VLAN.

- Na janela de configuração de VLAN, insira as informações necessárias.

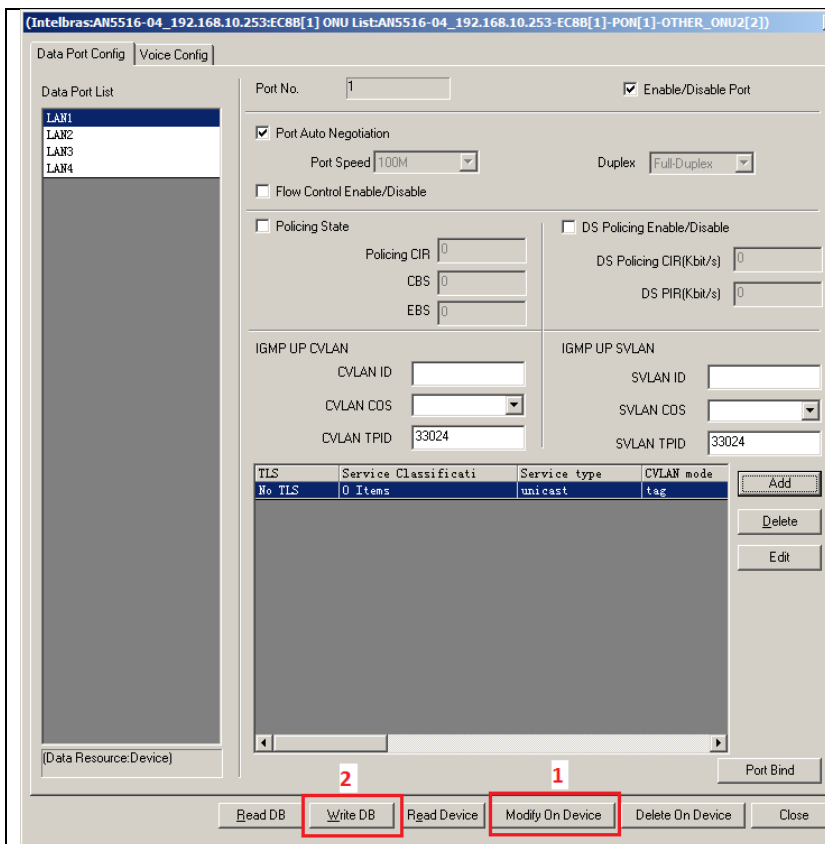


1: No campo CVLAN Mode selecione "Tag"

2: No campo VLAN ID, insira a VLAN desejada

3: Clique em "OK" para fechar a janela.

- Agora basta salvar a configuração realizada.



1: Clique no botão "Modify On Device"

2: Clique no botão "Write DB"

Opções do campo CVLAN Mode na configuração de VLAN

Tag:

Dispositivo conectado na LAN da ONU deve transmitir pacotes sem tag de vlan. (Exemplo, Roteador wireless).

Neste caso:

- A ONU adicionará a tag de VLAN dos pacotes recebidos do dispositivo conectado em sua porta LAN.
- A ONU removerá a tag de VLAN dos pacotes transmitidos para o dispositivo conectado em sua porta LAN.

Transparent:

Dispositivo conectado na LAN da ONU deverá entender "tags de vlan". (Exemplo, Switch gerenciável).

Neste caso:

- A ONU não fará nenhuma interação com a tag de VLAN configurada na OLT, ou seja, se for configurada uma ou mais VLAN com tag na OLT, o dispositivo conectado na porta LAN da ONU deverá estar configurado com a mesma VLAN que está na OLT para que ocorra a comunicação.