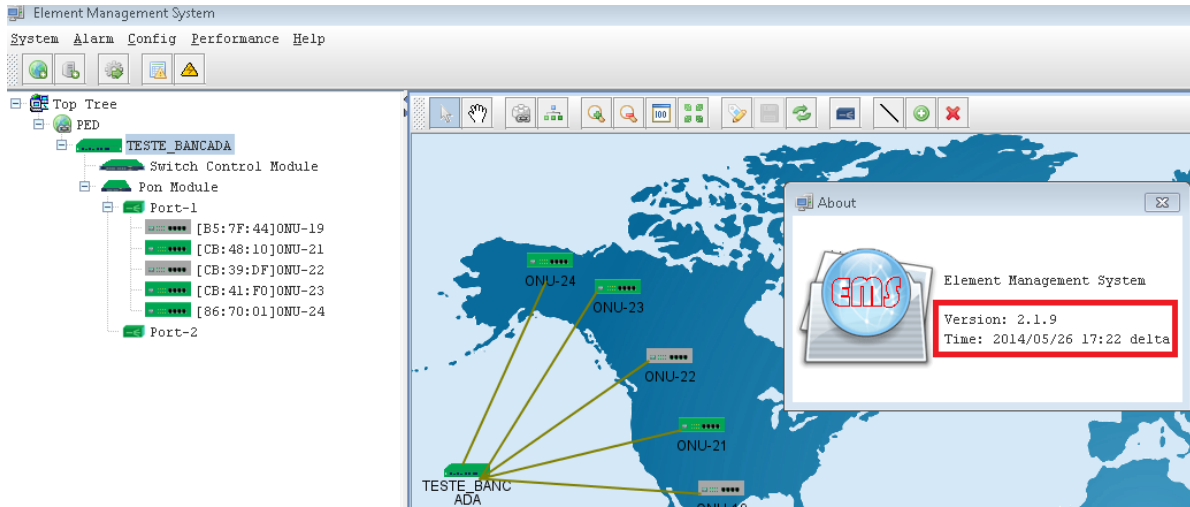
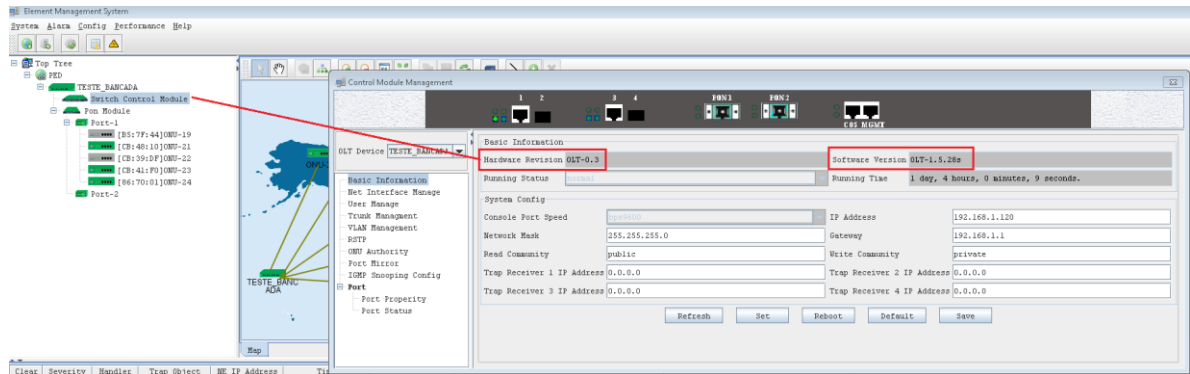


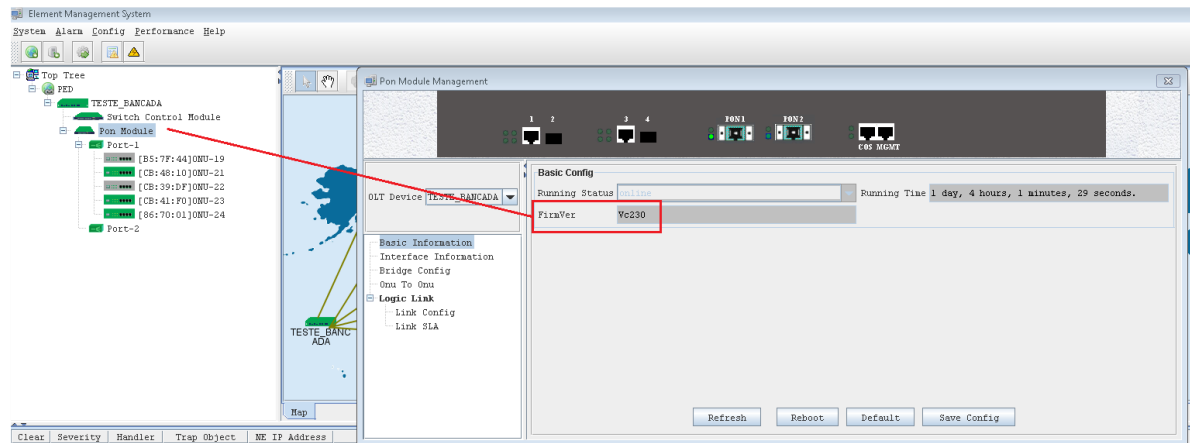
EMS: 2.1.9



Switch Control Module: Hardware Revision = OLT-0.3 e Software Version = OLT-1.5.28s



PON Module: Firmware Version = Vc230



VERSÃO: ONU 110B

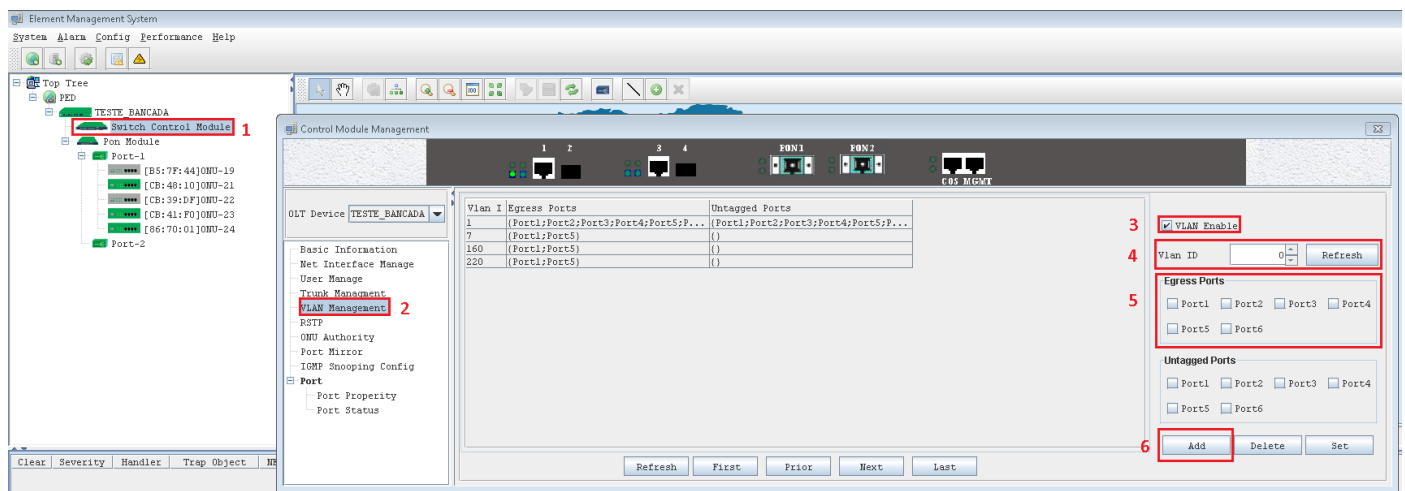
Versão de firmware 1.0-181220 e

| Sistema | |
|---------------------|------------|
| Nome do Dispositivo | ONU110B |
| Tempo Ativo | 2 min |
| Versão de Firmware | 1.0-181220 |
| Uso de CPU | 0% |
| Uso de Memória | 24% |

Configuração necessária na OLT

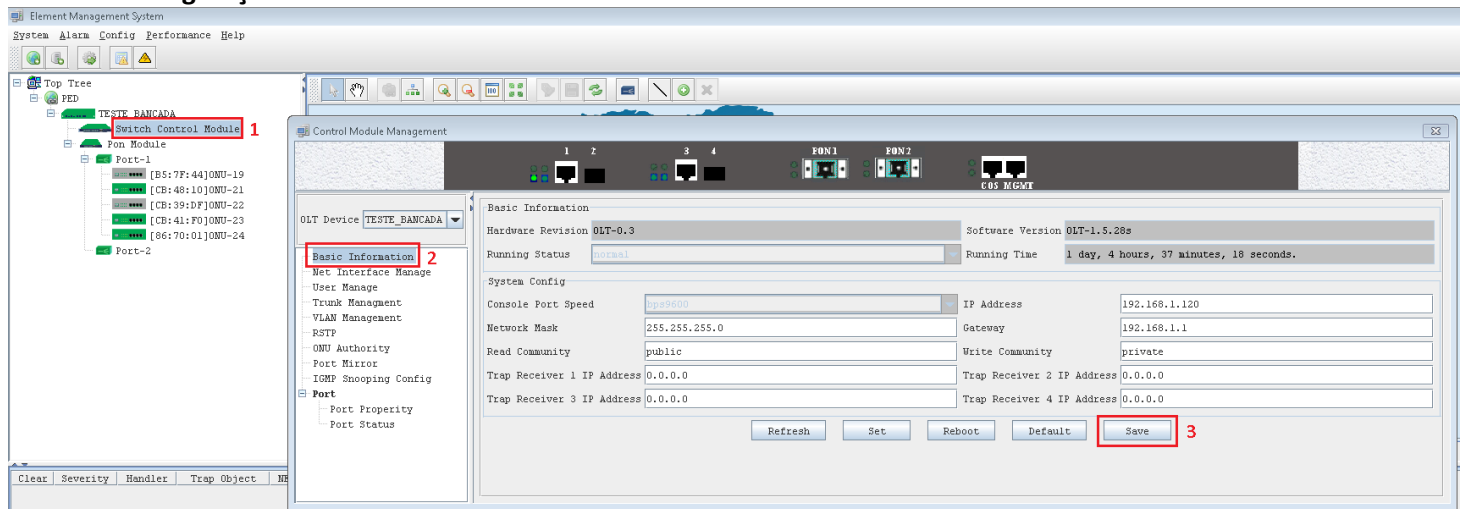
A configuração requerida é que a porta EPON (1 ou 2), identificada respectivamente no EMS como Port 5 e Port 6, esteja configurada como **“tagged”**, ou seja, durante a configuração da VLAN na porta EPON desejada não deverá estar marcado a opção **“Untagged Port”**.

No exemplo abaixo, foi configurado a VLAN 220 na porta 1 (uplink) e também na porta 5 (EPON 1).



- 1: Acessar a interface de configuração do “Switch Control Module”
- 2: Acessar o menu “VLAN Management”
- 3: Marcar a opção “VLAN Enable”
- 4: Inserir o VLAN ID desejado
- 5: Selecionar as portas desejadas
- 6: Clicar em “ADD”

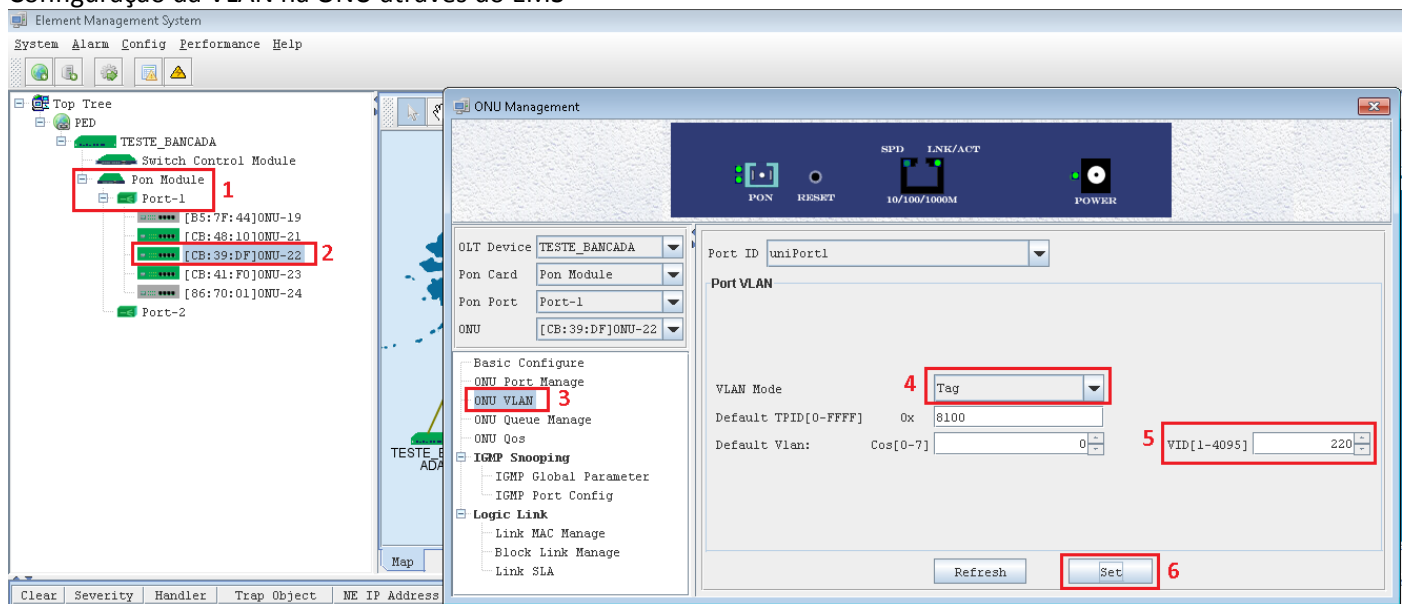
Salvar as configurações:



- 1: Acessar a interface de configuração do “Switch Control Module”
- 2: Acessar o menu “Basic Information”
- 3: Clicar em Save

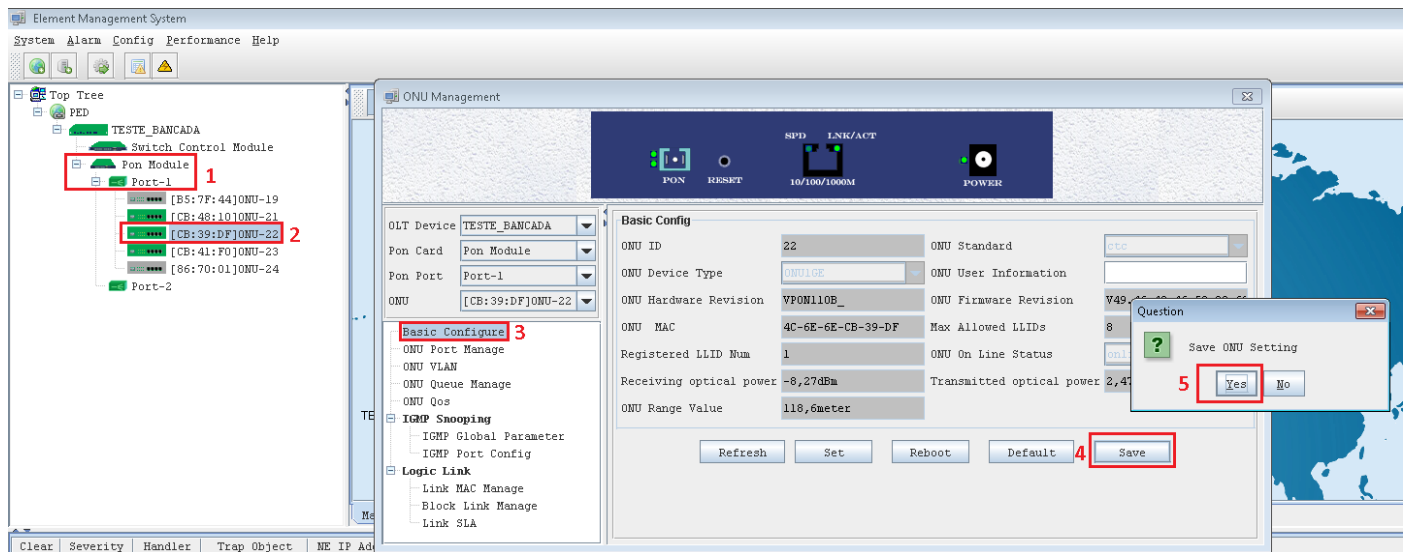
O próximo passo será configurar a VLAN 220 diretamente na ONU 110B através do EMS, este passo é requerido apenas para a ONU 110B configurada conforme padrão de fábrica.

Configuração da VLAN na ONU através do EMS



- 1: Acessar “Pon Module” e a porta EPON na qual a ONU está conectada
- 2: Acessar a configuração da ONU que será configurada
- 3: Acessar o menu “ONU VLAN”
- 4: Selecionar a opção “Tag” na opção VLAN Mode
- 5: Inserir o VLAN ID desejada
- 6: Clicar em “Set”

Salvar as configurações:



- 1: Acessar “Pon Module” e a porta EPON na qual a ONU está conectada
- 2: Acessar a configuração da ONU que será configurada
- 3: Acessar o menu “Basic Configure”
- 4: Clicar em “Save”
- 5: Clicar em “Yes” confirmando a operação, no pop up que foi aberto

Opções em VLAN Mode.

Tag: Aplicado a maioria dos casos

Dispositivo conectado na porta LAN da ONU deve transmitir pacotes sem tag de vlan. (roteador wireless residencial por exemplo).

A ONU adicionará a tag de VLAN dos pacotes recebidos do dispositivo conectado em sua porta LAN.

A ONU removerá a tag de VLAN dos pacotes transmitidos para o dispositivo conectado em sua porta LAN.

Transparent:

A ONU não fará nenhuma interação com a tag de VLAN configurada na porta EPON da OLT.

ou seja, se for configurada 1 ou mais de uma VLAN taggeada na porta EPON da OLT, o dispositivo conectado na porta LAN deverá aceitar e transmitir pacotes tagged, sendo que a ONU permitirá apenas pacotes tagged.